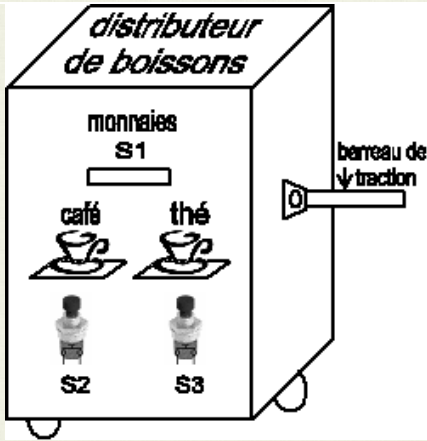




## Système technique : DISTRIBUTEUR PUBLIC DE BOISSONS.



**Description :** Le distributeur comporte 2 réservoirs. L'un pour le café et l'autre pour le thé. L'écoulement des boissons est réalisé par 2 électrovannes EV1 et Ev2 commandées respectivement par 2 boutons poussoirs S2 et S3. Pour avoir du boisson, il faut introduire 2 cents millimes qui seront détectés par le capteur S1.

**Fonctionnement :**

- pour avoir du thé ou du café, il faut que **S1 = 1**.
- **EV1 = 1, si S2 = 1.**
- **EV2 = 1, si S3 = 1.**
- impossible d'obtenir du thé et du café simultanément.

### A – Fonctions logiques de base :

1- Compléter la table de vérité suivante pour traduire le fonctionnement du distributeur public de boissons :

S1	S2	S3	EV1	EV2
0	0	0	...	...
0	0	1	...	...
0	1	0	...	...
0	1	1	...	...
1	0	0	...	...
1	0	1	...	...
1	1	0	...	...
1	1	1	...	...

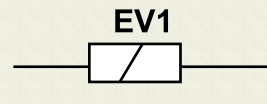
... / 1

2- Ecrire les équations logiques des sorties EV1 et EV2 :

**EV1 =** ..... ; **EV2 =** .....

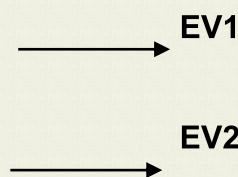
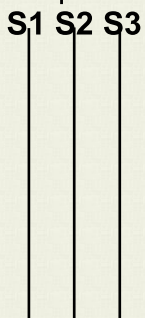
... / 1

3- Compléter le schéma à contact de la sortie EV1 :



... / 1,5

4- Compléter le logigramme avec des cellules de base à deux entrées pour EV1 et EV2 :

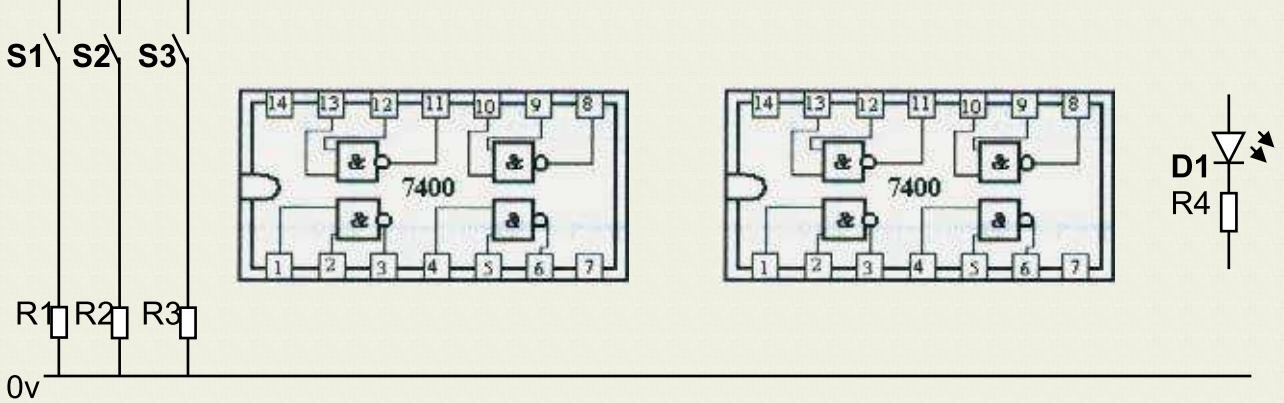


... / 1,5

**B- Fonctions logiques universelles :** (sans simplifier)

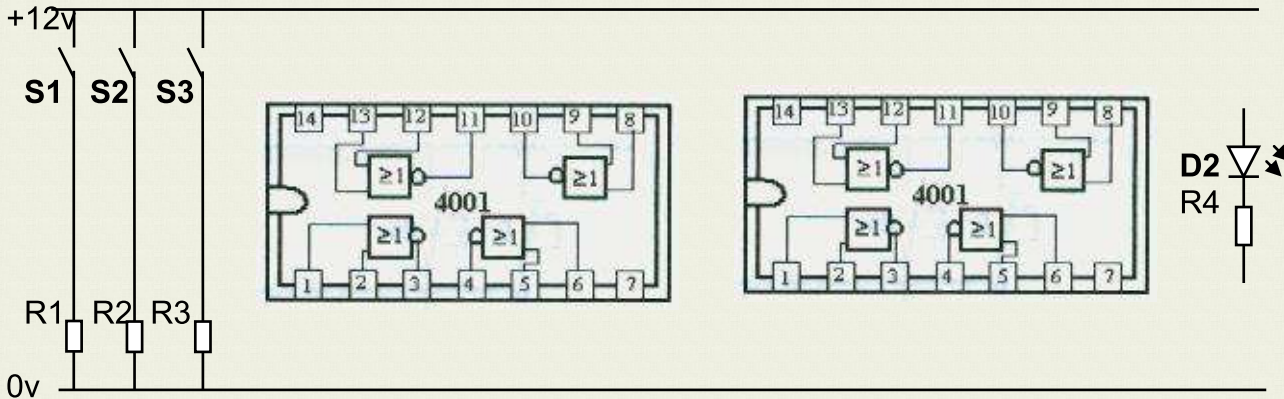
On veut visualiser les sorties EV1 et EV2 en utilisant 2 diodes LED :  $D1 = (S1.S2) . \overline{S3}$   
 $D2 = (S1.S3).S2$  et des circuits intégrés (TTL : SN 7400 ; CMOS : UE 4001).

1- Compléter le schéma suivant du montage de **D1** en utilisant les portes logiques **NAND** :



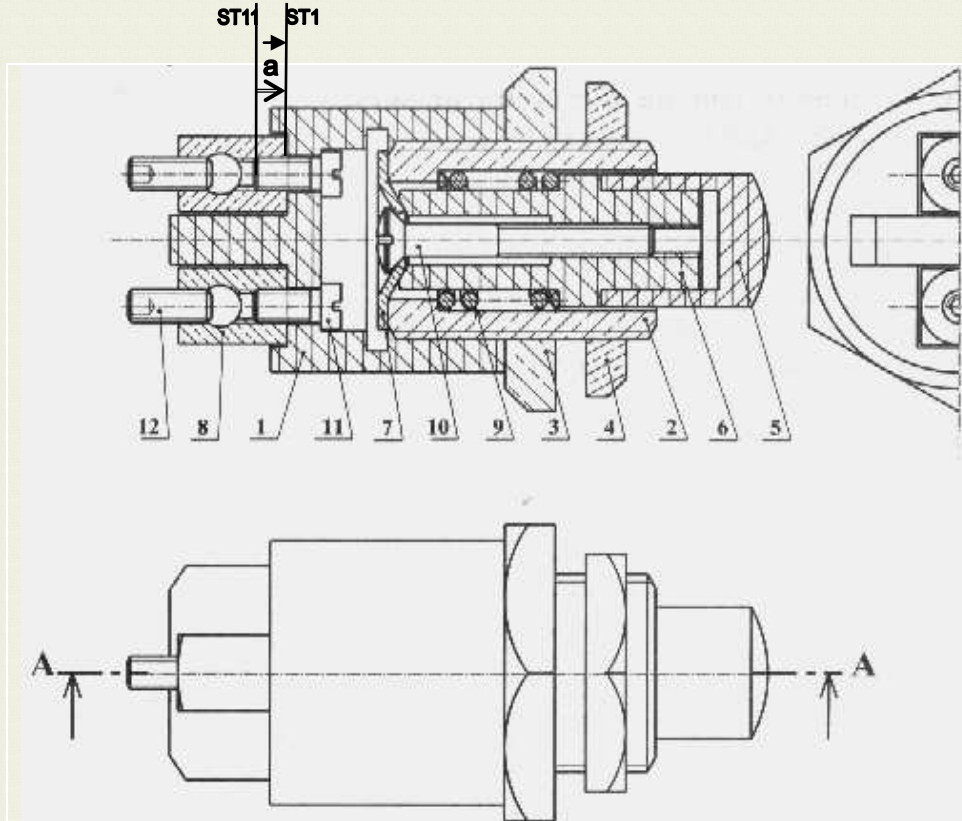
... / 2

2- Compléter le schéma suivant du montage de **D2** en utilisant les portes logiques **NOR** :



... / 2

On donne le dessin d'ensemble suivant à l'échelle : **2/1** du bouton poussoir **S2** :



Chaîne

... / 1

12	2	Vis HC
11	2	Vis CS
10	1	Vis FBS
9	1	Ressort
8	1	Borne
7	1	Rondelle
6	1	Cylindre
5	1	Poussoir
4	1	Ecrou H
3	1	Ecrou H
2	1	Douille
1	1	Corps
Rp	Nb	Désignations

coloriage

... / 1

Nom : ..... Prénom : ..... N° : ..... Classe : 2 Sc ...

**C- Cotations fonctionnelles :**  $a_{11} = 8^{\pm 0,3}$

1- Tracer la chaîne de cote minimale de la condition  $a = 5^{\pm 0,6}$  sur le dessin d'ensemble.

2- Donner les expressions de :

$$a_{\text{mini}} = \dots\dots\dots$$

$$a_{\text{Maxi}} = \dots\dots\dots$$

3- En déduire les expressions de :

$$a_{1\text{mini}} = \dots\dots\dots$$

$$a_{1\text{Maxi}} = \dots\dots\dots$$

4- Calculer les valeurs de :

$$a_{1\text{mini}} = \dots\dots\dots$$

$$a_{1\text{Maxi}} = \dots\dots\dots$$

5- En déduire la cote :

$$a_1 = \dots\dots\dots$$

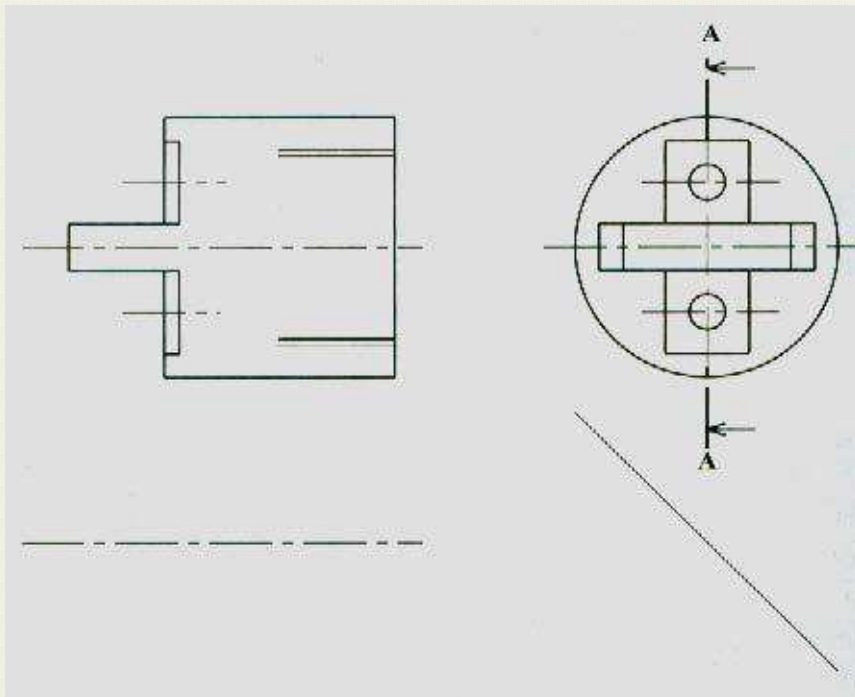
.../ 2

**D- Dessin de définition :**

1- Colorier en trois vues au crayon sur le dessin d'ensemble du bouton poussoir le corps 1.

2- Au crayon et au instruments de dessin, compléter le dessin de définition du corps 1 à l'échelle **2/1** par la vue de face en coupe **AA**, la vue de gauche et la vue de dessus.

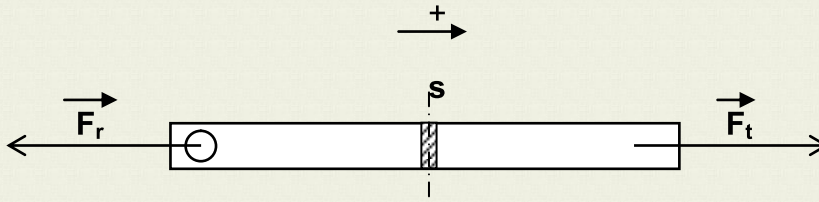
3- Inscrire la cote  $a_1$  sur le dessin de définition du corps 1.



.../ 2,5

**E- Traction :**

on isole le barreau de traction et on indique les actions extérieures :



$F_t$  : action de traction pour déplacer le distributeur de boisson.

$F_r$  : action résistante opposée à l'action de traction.

$\rightarrow$   
 $\|F_t\| = 75 \text{ daN}$

La section rabattue (**s**) du barreau est un rectangle dont sa longueur est le **triple** de sa largeur qui est égale à **5 mm**.

1- Déterminer la valeur de la force résistante  $F_r$  en (**N**) lorsque le barreau est en équilibre :

a- Expression vectorielle : .....

b- Expressions analytiques : .....

c- Valeurs numériques : .....

.../4,5

2- Déterminer la valeur de la section (**s**) du barreau de traction :

a- Application analytique : .....

b- Application numérique : .....

3- Déterminer la valeur de la contrainte normale  $\sigma$  :

a- Application analytique : .....

b- Application numérique : .....

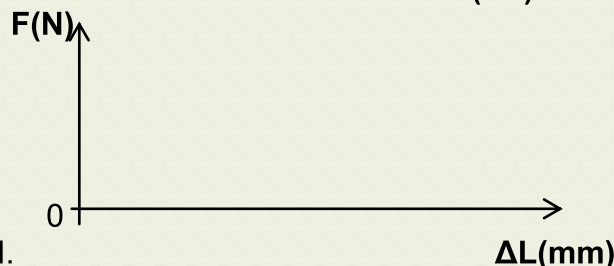
4- La courbe de l'essai de traction du barreau est définie avec la relation

**$F = k \times \Delta L$ . Avec ( $k=1000$ ).**

a- Compléter le tableau suivant :

F (N)	0	100	150	200
$\Delta L$ (mm)	...	...	...	...

b- Tracer la courbe de  **$F = f(\Delta L)$** .



Echelle : **2cm pour 0,1mm** et **1cm pour 100N**.

Nom : ..... Prénom : ..... N° : ..... Classe : 2 Sc ...